



Analyse démographique comparée entre Molineuf-Orchaise et Chambon/Cisse

Evolution démographique

Source : INSEE

Tableau 1 Evolution de la population entre 1936 et 1999

	1 936	1 954	1 962	1 968	1 975	1 982	1 990	1 999
Molineuf	407	428	368	409	552	776	810	801
Chambon	449	492	441	441	521	731	782	742
Orchaise	437	483	439	432	544	617	773	855
Ct Herbault	11 437	11 393	11 063	11 183	11 585	12 756	13 383	14 126

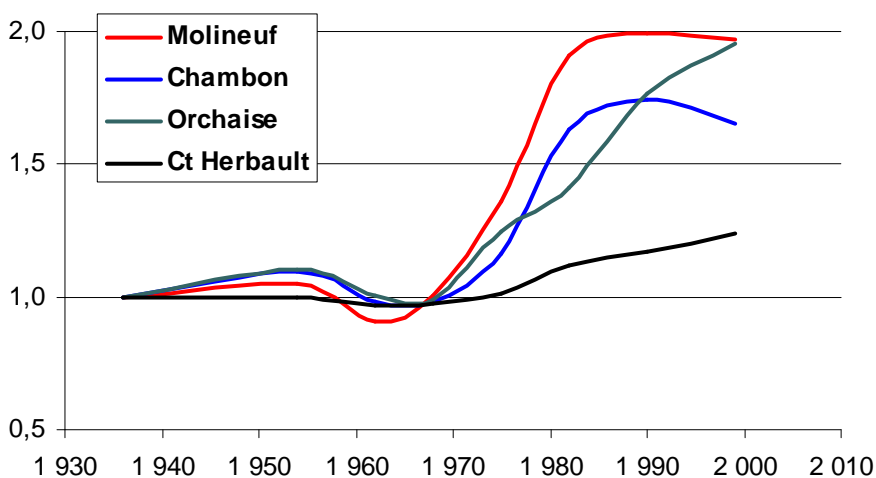


Figure 1 Evolution de la population entre 1936 et 1999 (indice 1 en 1936)

Pendant de nombreuses années la population de Molineuf est restée relativement stable autour de 400 habitants légèrement en retrait par rapport aux communes de Chambon et d'Orchaise qui comptaient environ 10% de population en plus.

Durant la période 1968-1982, au cours de laquelle le phénomène de périurbanisation a connu son apogée, Molineuf a enregistré une très forte croissance démographique puisque sa population a presque doublé, passant de 368 habitants en 1968 à 776 habitants en 1982 soit un rythme de croissance démographique de 4,7% par an.

Dans le même temps Chambon voyait sa population augmenter de 65% (3,7% par an) alors que celle d'Orchaise « ne progressait » que d'un peu plus de 40% (2,6% par an).

A partir de 1982, l'évolution des communes diffère sensiblement. A Molineuf la population ne s'accroît que 25 habitants entre 1982 et 1999 soit une progression de 6% environ en 17 ans (0,2% par an). A Chambon-sur-Cisse, l'évolution est encore plus faible puisqu'on ne comptait que 11 habitants de plus en 1999 par rapport à 1982. A l'opposé, la population d'Orchaise continue de croître sur un rythme élevé (1,9% par an) passant de 617 habitants en 1982 à 855 habitants en 1999 soit un gain de 238 habitants.

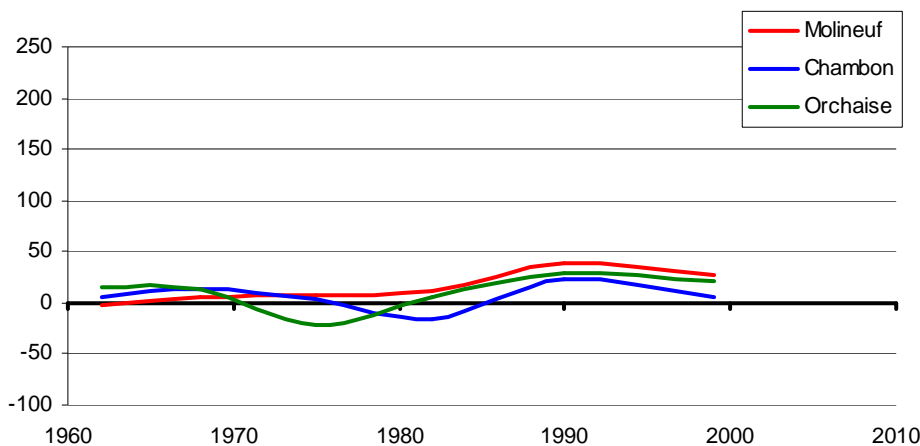


Figure 2 Variation de population due au mouvement naturel

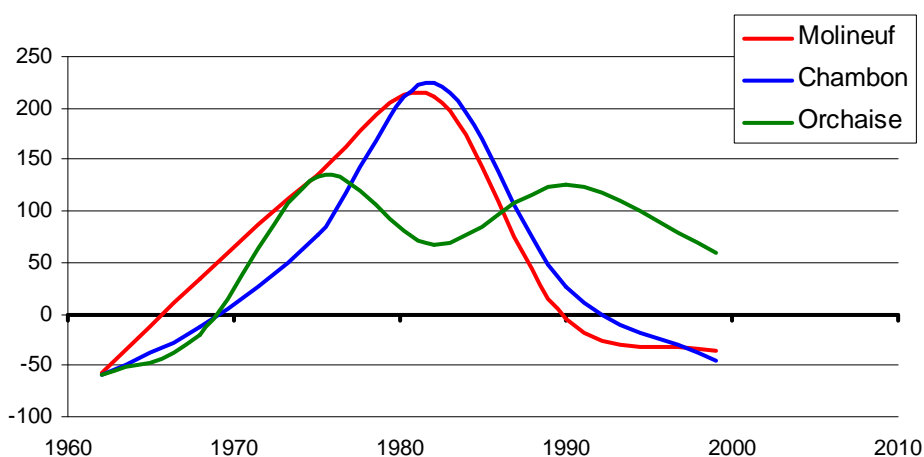


Figure 3 Variation de population due au solde migratoire

La variation de population durant une période inter-censitaire résulte de 2 facteurs :

- le mouvement naturel correspondant à la différence entre le nombre de naissances et le nombre de décès observés durant la période.
- le solde migratoire correspondant à la différence entre les entrants (nouveaux habitants) et les sortants.

L'augmentation de la population constatée à partir de la fin des années 1960 dans les 3 communes est due, pour l'essentiel, au mouvement migratoire qui est une caractéristique du phénomène de péri-urbanisation qui s'est produit, à cette époque, dans la plupart des agglomérations françaises.

A Molineuf le mouvement migratoire a été excédentaire continuellement durant la période 1968-1990 avec un solde cumulé de +382 habitants ce qui représente près de 95% de l'accroissement total de population enregistré durant cette période. Durant la dernière période intercensitaire 1990-1999, la population de Molineuf a diminué de 36 habitants en raison du déficit migratoire et c'est le solde naturel positif (+ 27 habitants) qui, a lui seul, a permis de maintenir la population en 1999 sensiblement au niveau de 1990.

A Chambon, le mouvement migratoire est devenu excédentaire un peu plus tard, qu'à Molineuf mais ce sont néanmoins +329 nouveaux habitants qui sont venus s'installer durant la période 1968-1990.

A Orchaise, le mouvement migratoire s'est produit de façon beaucoup plus progressive et étalée dans le temps sans doute du fait d'une gestion plus optimisée de l'extension des zones urbaines. Ainsi, au cours de la dernière période inter-censitaire 1990-1999, la population d'Orchaise s'est encore accrue de +60 habitants par effet migratoire soit à un rythme de 0,82% par an.

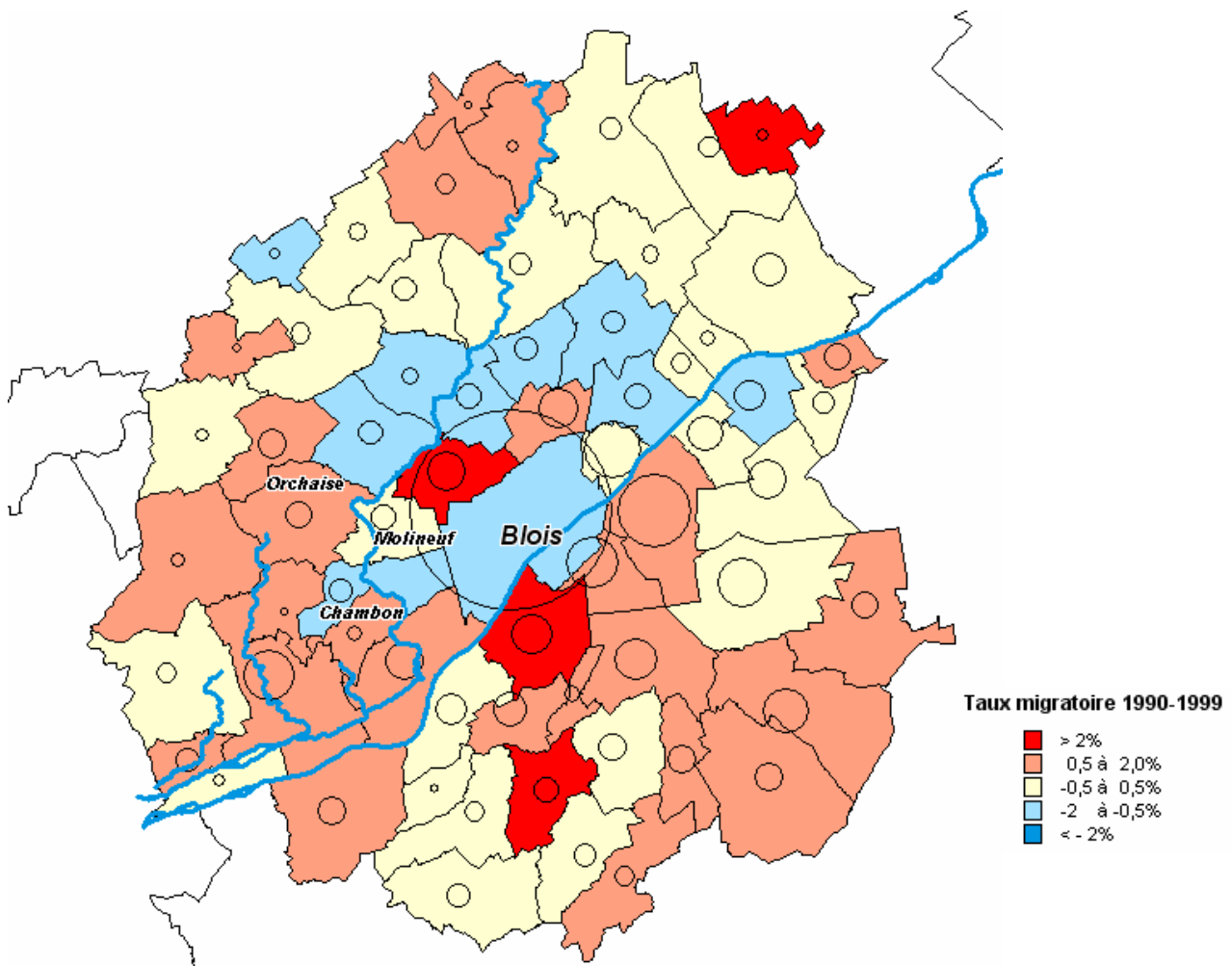


Figure 4 Taux de variation annuel due au solde migratoire dans les communes de l'aire urbaine de Blois

L'évolution démographique des communes Molineuf et de Chambon suit une tendance que l'on observe dans la plupart des communes de la couronne périurbaine Nord de Blois où le mouvement migratoire est devenu négatif à partir du début des années 1990. Seules les communes de St-Sulpice (+2,1%/an) et de Villebarou (0,60%/an) faisant exception à cette règle.

Structure démographique

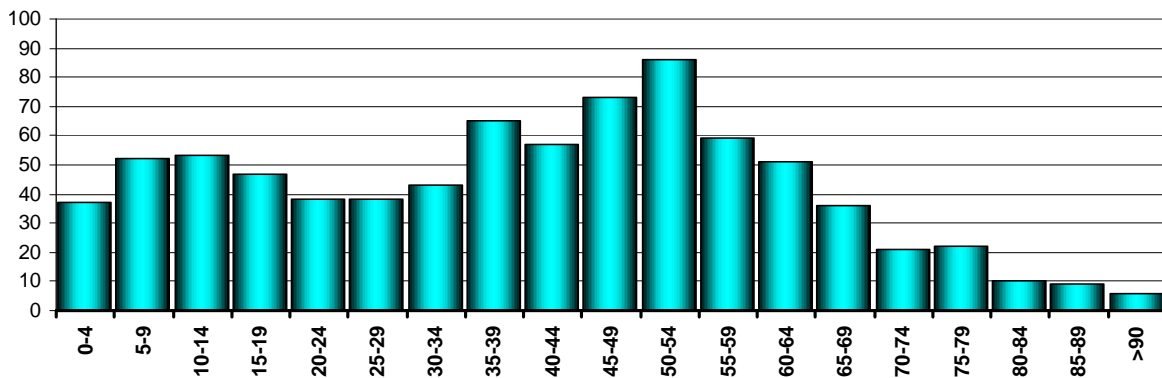


Figure 5 Répartition de la population de Molineuf en 1999 par classes d'âge

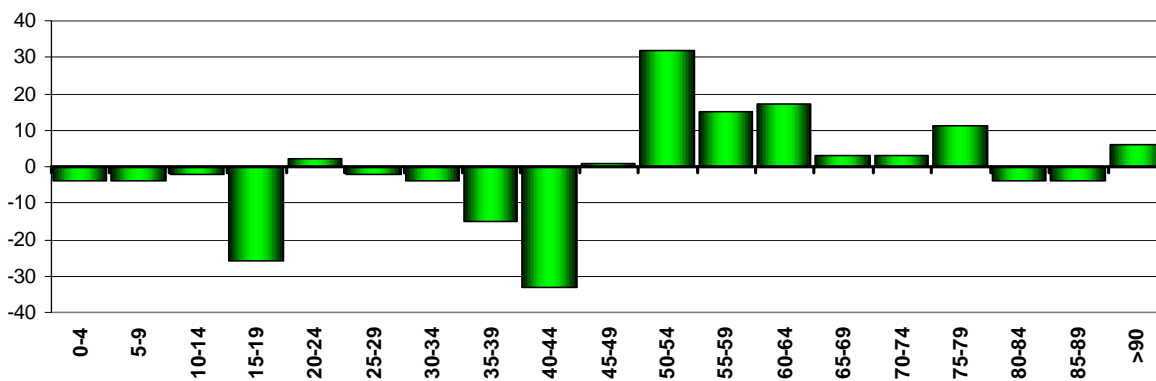


Figure 6 Evolution des classes d'âge entre 1990 et 1999

A l'exception de la tranche des 20-24 ans qui est restée stable, toutes les tranches d'âge quinquennal inférieures à 45 ans ont vu leur nombre diminuer entre 1990 et 1999 avec une forte régression de la classe des 15-19 ans (-26) et des 40-44 ans (-33).

A l'opposé, les classes comprises entre 50 et 80 ans voient toutes leur nombre augmenter. Le vieillissement de population est également confirmé par l'évolution de l'âge moyen qui passe de 37 ans en 1990 à 40 ans en 1999.

Evolution des effectifs scolaires

Source : Mairie de Molineuf

	Molineuf	Orchaise	Chambon
	Maternelle	CP-CE1-CE2	CE2-CM1-CM2
1992-1993	99	61	83
1993-1994	100	70	83
1994-1995	104	67	88
1995-1996	101	74	76
1996-1997	109	89	67
1997-1998	104	84	65
1998-1999	104	81	64
1999-2000	104	84	64
2000-2001	97	86	64
2001-2002	102	89	64
2002-2003	87	86	67
2003-2004	85	85	59

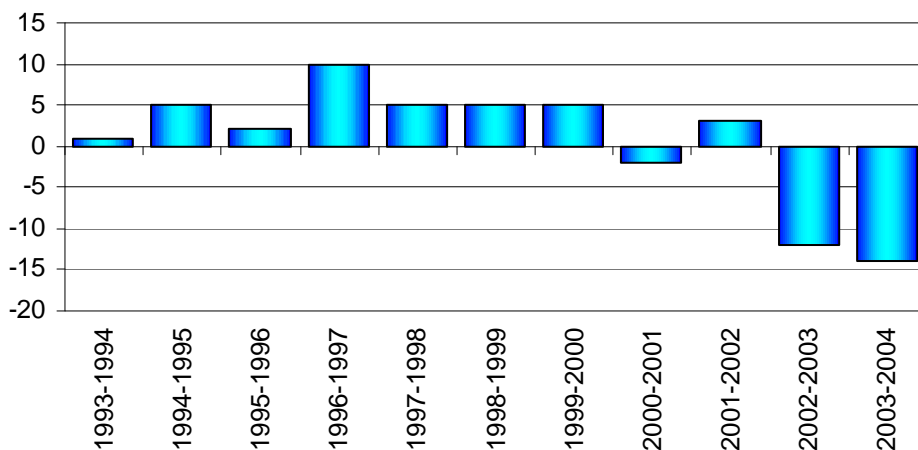


Figure 7 Evolution des effectifs de maternelle par rapport à l'année 1993

Les effectifs de l'école maternelle sont restés stables entre 1993 et 2001 avec une variation annuelle qui n'excède pas 5 élèves. Ils ont connu leur maximum au cours de l'année scolaire 1996-1997 (109 élèves). On assiste au cours des 2 dernières années à une diminution assez sensible puisque -12 et -14 élèves par rapport à 1993